

LA PASSERELLE



LABOUSSOLE

SERVICE PRÉVENTION FORMATION

« Dédale de Vie »

Guide d'accompagnement à l'utilisation
de l'outil en Haute-Normandie

Sommaire

1 Origine de Dédale de Vie en Haute-Normandie

Historique
Quelques chiffres clés
Partenaires du projet
Objectifs du projet et de l'outil

2 Présentation de l'outil : Dédale de Vie

Description de l'outil
Objectifs de l'outil
Publics visés
Principes pédagogiques

3 Sa charte d'engagement

Les 6 facteurs d'engagement :

La rencontre
La définition du projet global
La formation
L'animation
Le bilan et les perspectives
Les actions post-Dédale

4 Des repères pour votre action

En savoir plus pour utiliser Dédale de Vie en région
Conseils d'utilisation des panneaux suivant les publics
La location de l'outil et ses conditions d'intervention
Le déroulement d'une séance
Conseils pour l'animation
L'après Dédale de Vie

5 Annexes

Les évaluations
La fiche technique

6 Pour en savoir plus

Quelques notions en addictologie
Sitographie
Bibliographie

7 Mon petit mémo

1 Origine de Dédale de Vie en Haute-Normandie

Historique

Dédale de vie a été créé par l'association Savoyarde le Pélican spécialisée en Addictologie. 9 mois ont été nécessaires pour mettre au point cet outil en partenariat avec une trentaine d'acteurs.

Initialement, l'exposition Dédale de Vie a été expérimentée de 2004 à 2007 par le service « Prévention-Formation » de La Boussole auprès d'un public scolaire sur la commune de Grand-Quevilly en Seine Maritime. Suite à l'évaluation de cette expérimentation, nous nous sommes doté de l'outil en 2007 pour en faire profiter d'autres structures dans le département ; ceci avec le soutien et l'aide financière de la **Région Haute-Normandie**, du **Département de Seine-Maritime**, du **Groupeement Régional de Santé Publique de Haute-Normandie**, des **villes de Rouen** et de **Saint Etienne du Rouvray**.

Quelques chiffres clés (juin 2013)

Dédale de vie c'est :

+ de 2900 jeunes sensibilisés par an

1600 heures d'animations autour de l'outil

158 personnes formées à l'outil

75 établissements scolaires et autres établissements éducatifs

14 actions post-Dédale de Vie

Les partenaires du projet



Soutenu financièrement par l'ARS



Objectifs du projet Haut-Normand

En Haute-Normandie, le projet Dédale de Vie vise à contribuer à la prévention des comportements à risques à l'adolescence et à favoriser le dialogue entre jeunes et entre jeunes et adultes.

C'est une démarche interactive qui s'adresse à la fois **au public jeune** (en établissements scolaires : primaire, collège, lycée ; en structures d'animation : centres de loisirs, structures jeunesse ; structures de santé « promotion de santé », ex : IME¹, CSAPA², CEF³, etc.) et **aux parents**.

1 Origine de Dédale de Vie en Haute-Normandie

Ainsi, cette démarche autour de Dédale de Vie peut servir, par exemple **dans le cadre d'un CESC**¹, à recueillir les préoccupations des élèves ou à identifier certaines problématiques.

Il est indispensable pour l'efficacité de l'intervention que chaque organisme qui accueille **Dédale de Vie définisse ses propres objectifs de prévention, en fonction du public accueilli, du contexte historique, du territoire...**

Objectifs de l'outil Haut Normand

Dédale de Vie est un **outil pédagogique d'intervention collective** qui s'intéresse aux préoccupations de vie des adolescents.

Dédale de Vie :

- un outil pour échanger, débattre et sensibiliser
- le suivi du projet global de prévention au sein de l'établissement
- une formation à l'animation autour de l'outil à destination des professionnels

« L'outil ne se suffit pas en lui-même, il doit être un support d'un projet personnalisé au sein de la structure ». Au-delà de l'exposition, il s'agit de travailler une démarche globale de prévention interrogeant :

- les objectifs spécifiques de l'intervention
- la menée de l'intervention
- l'évaluation

Le déroulé d'un projet global autour de Dédale :

- 1 - Définir les objectifs d'un projet global intégrant les animations Dédale de Vie
- 2 - Identifier un référent Dédale sur l'établissement
- 3 - Mobiliser un groupe de travail
- 4 - Former et sensibiliser le groupe
- 5 - Réaliser les animations Dédale de Vie
- 6 - Dresser un bilan des animations
- 7 - Définir des perspectives d'actions
- 8 - Mettre en œuvre des actions post-Dédale

1 - IME : Institut Médico-Educatif

2 - CSAPA : Centre de Soins d'Accompagnement et de Prévention en Addictologie

3 - CEF : Centre Educatif Fermé

4 - CESC : Comité d'Education à la Santé et à la Citoyenneté. Il s'agit d'un dispositif interne à l'Education Nationale. Il permet l'aspect opérationnel de la prévention au niveau de l'établissement scolaire en matière de conduites à risques, de dépendances, hors et dans l'école. Il est présidé par le chef d'établissement et associe les membres de la communauté éducative, les élèves, les parents et les partenaires extérieurs dans une logique de réseau. Ses actions s'articulent notamment avec les contrats éducatifs locaux, les contrats locaux de sécurité et les instances de la politique de la ville.

2 Présentation de l'outil : Dédale de Vie

Description

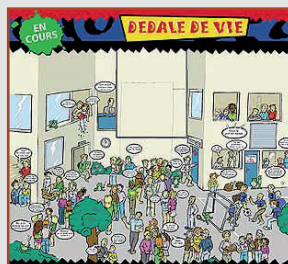
L'exposition Dédale de Vie est un outil au service d'une **dynamique de prévention** inscrite dans le moyen terme **visant autant les adolescents que les adultes**.

C'est **un outil pédagogique d'intervention collective** qui s'intéresse aux **préoccupations de vie des adolescents**. Il fait la promotion de la santé et de la citoyenneté autour de la question des prises de risques. Il s'agit de partager **un espace de parole et d'échanges**.

L'exposition est représentée par **trois panneaux** mettant en scène trois espaces de vie : **l'école, le quartier, la famille**.

Chaque panneau est composé **d'un recto et d'un verso**.

Recto



Le recto propose des scènes allégoriques avec des textes permettant d'aborder différentes problématiques et d'engager le débat.

Verso



Le verso propose 3 scènes de vie invitant le public à imaginer des textes sur des bulles vierges. Ceci peut également faire l'objet de mises en situation à la manière du théâtre forum.
Le choix des panneaux utilisés se fait en fonction des objectifs de l'intervention.

2 Présentation de l'outil : Dédale de Vie

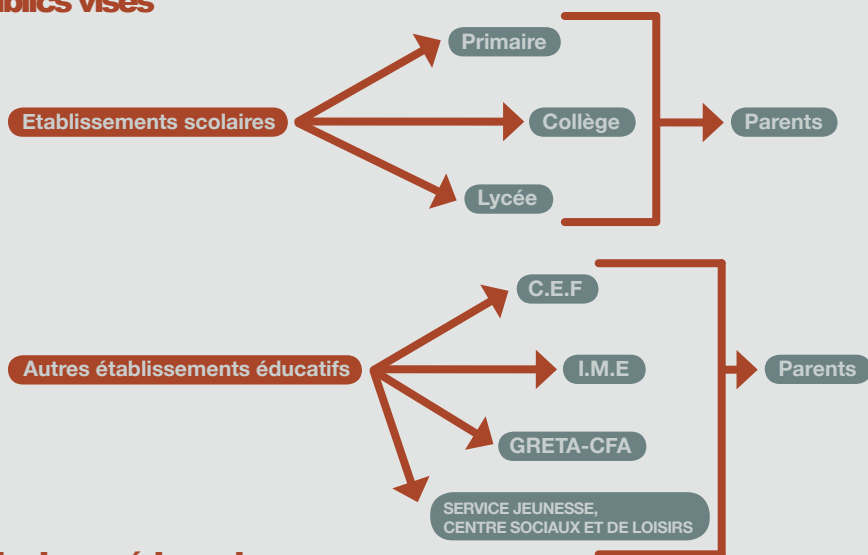
Les objectifs de l'outil

Travailler avec Dédale de Vie, selon la démarche proposée en région, vise de manière générale à :

- **Contribuer à la prévention des comportements à risques.**
- **Favoriser les échanges entre jeunes et entre jeunes et adultes.**
- **Permettre un espace de paroles.**

Il est important que chaque organisme qui accueille « Dédale de Vie » définisse ses propres objectifs de prévention, en fonction du public accueilli, du contexte de cette animation, etc...

Publics visés



Principes pédagogiques

Le principe de l'exposition **n'est pas de moraliser mais de dialoguer, d'informer**, et donner les moyens à chacun **d'être responsable de ses choix**.

L'éducation pour la santé est un ensemble de méthodes, de démarches pédagogiques et de communication au service de la promotion de la santé et de la prévention pour accroître l'autonomie des individus et leur capacité à faire des choix favorables à la santé.

La démarche Dédale de Vie se veut participative et positive. Elle s'appuie sur les ressources des personnes et sur leurs préoccupations. En effet, tout individu est libre, responsable de ses choix. Notre démarche **est d'accompagner les équipes et les personnes en les éclairant sur leur choix**.

3 La charte d'engagement

Les **6 étapes-clés** ci-après constituent les facteurs de réussite d'un projet de promotion de la santé autour de Dédale de Vie. Les acteurs qui souhaitent utiliser l'outil sur la région doivent respecter ses différentes phases nécessaires au succès de l'action.

I. La rencontre :

En amont du projet, il est nécessaire d'organiser **une rencontre avec les responsables de la structure** afin de définir conjointement les grandes lignes du projet.

Cette rencontre permettra de :

- Appréhender l'ensemble de la démarche de prévention proposée par Dédale de Vie.
- Définir l'objectif spécifique de l'ensemble du projet, de l'animation.
- Définir les rôles de chacun (public ou animateur).
- Repérer si des événements particuliers se sont déroulés dans l'établissement.
- Cibler le public.
- Remettre le guide.

II. La définition du projet global :

Un temps de réflexion est nécessaire afin de définir le projet et d'affiner les objectifs de l'intervention. De plus, il permettra de planifier les étapes de l'action dans le temps (formation, intervention, évaluation, bilan et perspectives).

III. La formation de l'équipe mobilisée sur le projet :

La formation pré-intervention est obligatoire. Sa durée est variable en fonction du nombre de personnes présentes. Elle peut durer entre 2h00 et 3h00.

Elle va permettre de :

- Appréhender l'outil, son utilisation et les valeurs qu'elles sous-tendent.
- Appréhender la pédagogie de l'animation (le non jugement, le choix des thématiques par le public...).
- Acquérir les techniques d'animation spécifiques à l'outil (les mises en situation ...).
- Expérimenter l'outil.
- Définir la place de chacun (co-animateur, observateur).

IV. L'animation :

La durée de l'animation est variable en fonction du public et des objectifs.

Elle peut durer entre 1h00 et 2h00.

- Ecole primaire : 1h00
- Collège, lycée, parents : 2h00

3 La charte d'engagement

Afin de favoriser l'échange au sein du groupe, il est important que les deux critères suivants soient respectés :

- **groupe restreint** : maximum de 15 personnes
- **groupe mixte** (âge, sexe...)

L'animation se fait en binôme, soit par deux personnes de la structure, soit par une personne de la structure et un animateur ressource spécifique à votre territoire. L'animateur ressource est d'avantage une aide technique pour mener la séance et pour apporter des connaissances autour des notions de comportements à risques, sans rentrer dans l'intimité des personnes et en respectant la confidentialité.

A la fin de chaque séance, une fiche d'évaluation immédiate est réalisée entre les animateurs et le groupe afin de recueillir leurs ressentis et leurs préoccupations. Elle servira de support au bilan.

Il est possible de proposer une évaluation à distance individuelle et anonyme. Elle est réalisée une quinzaine de jours après l'intervention, sur demande de la structure. Elle permet de confirmer ou non l'évaluation immédiate.

La structure ressource réalise à l'aide des différentes évaluations **le bilan global de l'action.**

V. Bilan et réflexion sur les perspectives à venir :

Tout comme la première étape, **celle-ci est également primordiale.** Elle permet de présenter au groupe de travail mobilisé le bilan de l'action et de réfléchir aux suites post dédale d'après les thématiques identifiées.

VI. Les actions post-Dédale

Les animations Dédale de Vie n'ont de sens que si d'autres actions les poursuivent, conditionnant un réel projet de prévention des comportements à risques.

4 Des repères pour votre action :

En savoir plus pour utiliser Dédale de vie en région

Contactez les interlocuteurs suivants :

- pour le territoire Rouennais :
Tél : 02 35 07 77 11



- pour le territoire Elbeuvien :
Tél : 02 35 78 92 95



- pour le territoire Havrais :
Tél : 02 35 19 32 43



- ou les RLPS-ASV de votre territoire :



Lien pour vos contacts RLPS-ASV sur votre territoire :

http://www.prceps-hn.fr/spip.php?article20&id_rubrique=4

Conseils d'utilisation des panneaux suivant les publics

Selon les publics visés, il est conseillé d'utiliser les panneaux suivants :

- **A l'école primaire :** A destination des classes de CM2 pour préparer le passage en 6^{ème}



- **Au collège :** Auprès des 6^{ème} afin d'aborder et de dédramatiser l'arrivée au collège. Auprès des 4^{ème} afin d'aborder la question des comportements à risques et des 1^{ères} consommations.



4 Des repères pour votre action :

- **Au lycée** : Auprès des élèves de 2^{nde} afin d'aborder l'arrivée au lycée, les questions d'addiction avec et sans produits (usage simple, usage nocif, dépendance) et des comportements à risque (sexualité, discrimination...).



- **En dehors du milieu scolaire** : il est possible pour un service jeunesse, un foyer, dans des établissements spécialisés (de type I.M.E) de travailler avec l'outil Dédale de Vie. Néanmoins il est important d'adapter l'animation au contexte et à l'âge du public.



- **Parents** : Il existe plusieurs modalités d'actions à destination des parents.



Action organisée par un établissement scolaire suite à une action réalisée auprès des élèves afin de confronter les préoccupations des jeunes avec celles des parents. Celle-ci peut avoir lieu soit dans l'enceinte de l'établissement scolaire ou hors les murs par exemple dans un centre de quartier, un centre social...

Action organisée par un centre de loisirs, une association de parents, une mairie afin d'aborder les questions de parentalité, de relations éducatives...

La location de l'outil et ses conditions d'intervention

Avec mise à disposition d'animateurs de prévention

Le coût : 50 € par jour de location de l'outil et frais kilométriques (fonction du lieu)
+ 65 € par heure d'animation

La formation : Lors d'une première intervention, il est proposé systématiquement une formation à destination de l'équipe mobilisée. Elle permet de découvrir la pédagogie spécifique à Dédale de Vie. Le coût horaire de formation est de 65 €.

4 Des repères pour votre action :

Sans mise à disposition d'animateurs de prévention

Il est possible d'animer seul des interventions autour de Dédale de Vie après avoir suivi une formation à l'utilisation de l'outil. Néanmoins, l'intervenant doit se sentir légitime et capable. Des temps de co-animation sont parfois nécessaires avant de pouvoir intervenir en solo.

Le coût : 50 € par jour de location de l'outil, transport à la charge du demandeur

Le déroulement d'une séance Dédale de Vie

Généralement une séance Dédale de Vie dure 2h00. Elle permet de travailler sur deux panneaux, à savoir 1h00 par panneau réparti par exemple en 45 minutes sur le recto et 15 minutes sur le verso. A la fin de la 2^{ème} heure, il ne faut pas oublier le temps de l'évaluation.

Quelques conseils pour l'animation

- Présenter qui l'on est et pourquoi on est là.
- Expliquer le déroulement de la séance, en précisant les règles d'écoute, de respect et de confidentialité...
- Donner la possibilité au public de pouvoir s'exprimer en fin de séance.
- Profiter d'une question difficile pour faire le lien auprès de personnes ressources.
- Etre vigilant à la place et au respect de la parole de chacun.
- Laisser le temps de réflexion et d'échange sur une ou plusieurs thématiques.
- Etre attentif aux confidences et aux révélations qui peuvent être faites.

Pour tous ces points, **la présence de deux animateurs par panneau est nécessaire.**

De même, les animateurs devront être attentifs à :

- L'aménagement de l'espace de manière à ce que chacun puisse avoir accès aux deux côtés du panneau.
- La gestion du temps disponible.
- Eviter un discours moralisateur qui empêcherait le public de pouvoir s'exprimer librement.
- La répartition des groupes.

Les différentes thématiques déclinées dans l'outil :

- **Les conduites addictives :** les produits, les effets et les comportements associés à la consommation, la cyberaddiction...
- **La sexualité :** relations amoureuses, contraception...
- **La citoyenneté :** la discrimination, solidarité...
- **L'adolescence :** relations filles-garçons, apparence physique...
- **Relations avec les adultes :** la famille, les professeurs...
- **L'école :** ambiance de classe, bouc émissaire, la violence...

4 Des repères pour votre action :

Les thématiques abordées peuvent varier en fonction de l'âge et des préoccupations du public. Au près des **classes en primaire**, la **citoyenneté** pourra être abordée sous l'angle du droit des enfants, du vivre ensemble à l'école. Le thème des conduites addictives n'est pas à sous estimer. Il peut être abordé sous l'angle des **compétences psychosociales**.

Mises en situations possibles

Elles peuvent nous permettre d'approfondir les thèmes abordés notamment **l'effet de groupe, la violence dans la cour de récréation et ainsi de développer des compétences psychosociales** comme savoir dire non, savoir gérer ses émotions, savoir communiquer efficacement, etc.

L'après Dédale de Vie

L'évaluation de l'action Dédale de Vie permet de cerner les préoccupations prioritaires du public. A partir de celles-ci, on peut définir des perspectives d'actions d'après les thématiques identifiées. Par la suite **des actions peuvent être mises en place** soit grâce aux **compétences internes** à l'établissement soit en fonction des **partenariats** établis ou soit en rencontrant des **intervenants spécialisés**.

5 Annexes

Les évaluations

• Évaluation immédiate

Généralités :

Établissement scolaire : Date :

Public :

Nombre de personnes durant la séance :

Panneaux exploités :

En ville En cours En Famille Au travail

Mise en situation choisie :

.....
.....
.....

Évaluation avec les élèves (en fin de séance) :

Avis du public : (note 5 : très satisfaisant - note 1 : insatisfaisant)

Noter le nombre d'élève / note

note 1 : note 2 : note 3 : note 4 : note 5 :

Que reprenez-vous de ce moment passé ensemble (3 points maximums) :

En point +	En point -
.....
.....
.....

Selon vous, quel est le thème dont le groupe a le plus discuté ? (deux thèmes maximum)

.....
.....

Remarques :

.....

Évaluation animateurs (en fin de séance) :

1) Avis de l'animateur: (note 5 : très satisfaisant - note 1 : insatisfaisant)

note 1 : note 2 : note 3 : note 4 : note 5 :

2) Les thématiques (ne pas cocher les thèmes s'ils n'ont pas été discutés)

Thématiques	Items	Beaucoup discuté	Un peu discuté	Remarques
Les conduites addictives	Le cannabis			
	Le tabac			
	L'alcool			
	La législation			
	Les effets des produits			
	Les comportements associés à la consommation			
	Cyberdépendance			
	Autres			
La sexualité	La contraception			
	Le sida et les IST			
	Les relations amoureuses			
	Autres			

5 Annexes

Thématiques	Items	Beaucoup discuté	Un peu discuté	Remarques
Les conduites addictives	La famille			
	Les professeurs			
	La confiance			
	Autres			
L'école	L'autorité			
	Les sanctions			
	La violence			
	Ambiance de classe			
	Bouc émissaire			
	Autres			
La citoyenneté	La différence			
	Discrimination et racisme			
	Solidarité			
	Autres			

Thématiques	Items	Beaucoup discuté	Un peu discuté	Remarques
L'adolescence ou l'enfance	Mal-être			
	Apparence physique			
	Relations garçons-filles			
	Autres			
Autres				

3) Que reteniriez-vous de cette animation (3 points maximums) :

En point +	En point -
.....
.....
.....

4) Remarques :

.....

.....

.....

.....

.....

Evaluation individuelle à distance

Nous avons passé un moment avec toi. Nous te remercions de répondre à ce questionnaire pour nous aider à améliorer nos interventions.

Date :

Classe :

Établissement :

1) Est-ce que pour toi, l'exposition montre vraiment la vie des adolescents ?

Oui, tout à fait Plutôt oui Plutôt non Non pas du tout

2) T'es-tu retrouvé(e) dans certains dessins ?

Oui tout à fait Plutôt oui Plutôt non Non pas du tout

3) T'es-tu senti(e) à l'aise pour parler ?

Oui, tout à fait Plutôt oui Plutôt non Non pas du tout

4) As-tu trouvé les débats intéressants ?

Oui, tout à fait Plutôt oui Plutôt non Non pas du tout

5) Quels sont les thèmes qui-t-ont le plus intéressés ?

.....

6) As-tu appris des choses, si oui lesquelles ?

.....

7) Selon toi, qu'est-ce qu'un comportement à risque ?

.....

8) En cas de difficultés, vers qui tu te dirigerais ?

.....

9) Aurais-tu voulu parler d'un sujet qui n'a pas été abordé ?

.....

10) Que dirais-tu de l'intervention à un copain ?

Ça m'a beaucoup plu Ça m'a plu Ça m'a plu un peu Ça ne m'a pas plu du tout

Evaluation de l'équipe mobilisée

Vous avez participé à une action de prévention, votre avis nous intéresse et il est important pour l'évaluation, merci de bien vouloir répondre aux questions ci-dessous :

Date :

Fonction :

Établissement :

1) Quels sont selon vous, les objectifs de cette action ?

.....

2) Avez-vous facilement trouvé votre place au cours de l'intervention ?

Oui

Non, pourquoi ?

.....

3) Envisagez-vous de reprendre certaines thématiques abordées lors de l'intervention ?

Si oui, sous quelle forme ?

.....

4) Certaines questions ou thèmes abordés vous ont-ils mis dans l'embarras ?

.....

5) Avez-vous été surpris par certains sujets développés par le groupe ?

Oui, lesquels ?

Non

.....

6) Remarques et suggestions :

.....

Merci de votre participation

Fiche technique

L'exposition **complète est transportée dans trois conteneurs** (L 45 x l 67 x h 95).

Le poids d'un élément est de **35 Kg**. Munis de roulettes, ces caissons se manipulent aisément, **2 personnes** sont cependant **nécessaires pour franchir des escaliers**. Prévoir une salle à proximité des escaliers ou de l'ascenseur de service.

Le montage est très simple, il fait l'objet d'une **démonstration lors de la formation**.

Etape 1 : Préalable à l'installation

- **Avoir un espace suffisant** : 80 m² minimum, la hauteur sous plafond devant être supérieur à 2,30 mètres.
- Avoir **un local qui ferme** pour les moments d'inutilisation de l'exposition.
- Avoir **un responsable de l'exposition**.

Etape 2 : Montage de l'exposition

- Prévoir **2 personnes** pour monter et démonter l'exposition (prévoir **30 minutes**) dont une personne qui a **suivi la formation**.
- S'appuyer sur la fiche technique pour le montage disponible dans les conteneurs.
- Prévoir un espace central et un dégagement à l'arrière des panneaux pour plus de confort.
- Possibilité **d'installer des chaises en arc de cercle mais pas de table**.
- Installer l'exposition soit par panneau unique ou dans sa globalité en fonction des choix pédagogiques.

Etape 3 : Démontage de l'exposition

- Prévoir **2 personnes** pour démonter l'outil (prévoir **30 minutes**) dont la personne qui a suivi la formation.

NB : Il est souhaitable d'installer l'exposition dans le délai suffisant au démarrage de la 1ère séance d'animation.

6 Pour en savoir plus

Quelques notions en addictologie

<http://drogues-dependance.fr/>

<http://www.inpes.sante.fr/CFESBases/catalogue/pdf/287.pdf>

<http://www.ladocumentationfrancaise.fr/var/storage/rapports-publics/024000138/0000.pdf>

Sitographie

www.ofdt.fr Observatoire Français des Drogues et des Toxicomanies

<http://www.filsantejeunes.com/>

www.drogues.gouv.fr Mission Interministérielle de Lutte contre la Drogue et la Toxicomanie

www.ireps-hn.org Instance Régionale Education et de Promotion de la Santé

www.inpes.sante.fr Institut National de Prévention et d'Éducation pour la Santé

www.riahn.fr Réseau des Intervenants en Addictologie Hauts Normands

Bibliographie indicative

Cette bibliographie a été réalisée par l'IREPS de Haute-Normandie.



Jeunes et addictions

- **Assailly J.P. Jeunes en danger. Les familles face aux conduites à risques.**

Paris : Imago, 2007, 245 p.

- **Bailly D. Alcool, drogues chez les jeunes : agissons.** Paris : Odile Jacob, 2009, 285p.

- **Bonifay J, Coulom A. Ado accro, parents à cran l'Archipel,** 2010, 311 p.

- **Choquet M, Reynaud M, Romano H et al.**

Du réel au virtuel... des prises de risques pour grandir autrement ?

Paris : AFPSSU-SIUMPPS, 2010, 119p.

http://www.afpssu.com/ressources/actes_colloque_2010_07_01.pdf

- **Dessez P, Vaissiere De La H. Adolescents et conduites à risque. Prévention et écoute**

Ed. ASH, 2007, 268 p.

- **Jeammet P, Bochereau D. La souffrance des adolescents. Quand les troubles s'aggravent : signaux d'alerte et prise en charge.** Paris : la découverte, 2007, 223p.

- **Jeammet P, Corcos M. Evolution des problématiques à l'adolescence : l'émergence de la dépendance et ses aménagements.** Rueil-Malmaison : Dion, 2010, 140 p.

6 Pour en savoir plus

- **Le Breton D, Ait El Cadi H. Cultures adolescentes. Entre turbulence et construction de soi.** Paris : Editions Autrement, 2008, 179 p. (Mutations)
- **Marcelli D, Le Breton D. Dictionnaire de l'adolescence et de la jeunesse.** Paris : PUF, 2010, 967 p.
- **Phan O, Couteron J. P, Bastard N et al. Aspect «multidimensionnel» de la consommation problématique de drogue chez les adolescents.** In Alcoologie et Addictologie, Tome 33, n°1, mars 2011, de la page 41 à 47.
- **Spilka S, Le Nezet O, Beck F, et al. Alcool, tabac et cannabis durant les « années collège » Résultats du volet drogues, en France, de l'enquête Health Behaviour in School-Aged Children (HBSC) 2010.** In : Tendances, N°80, avril 2012, 6 p.
- **Yon A, Boudier C, Villet H. Les substances psychoactives en Haute-Normandie. Etat des lieux des données disponibles.** Rouen : ORS Haute-Normandie, 2011, 107 p.

Addictions et législation

- **Les drogues et la loi. Paris : CRIPS ile de France**
<http://www.drogues.gouv.fr>

7 Mon petit mémo



A large rectangular area with a light gray background, containing 20 horizontal dotted lines for writing.

Bonne utilisation de l'outil !



« Dédale de Vie »

Guide d'accompagnement à l'utilisation de l'outil en Haute-Normandie

Les associations La Boussole et La Passerelle sont adhérentes de la Fédération Addiction
et membres du Pôle Régional de Compétence.

